

【2AM-80】無声摩擦子音の特徴はどれか。

1. 線スペクトルをもつ。
2. 基本周波数をもつ。
3. 持続性の雑音がある。
4. 瞬間的な雑音がある。
5. バズバーがある。

【7AM-39】正しいのはどれか。

1. 無声破裂音の破裂の直前の口腔内圧は声門下圧より高い。
2. 有声摩擦音の生成中の口腔内圧は大気圧に等しい。
3. 無声破裂音の生成時には VOT が測定不能になる。
4. 無声摩擦音の生成中には声門間隙が認められる。
5. 有声摩擦音の生成中には声帯振動が停止する。

【8AM-75】日本語の摩擦音にないのはどれか。

1. 両唇音
2. 唇歯音
3. 歯茎音
4. 硬口蓋音
5. 軟口蓋音

【10AM-79】摩擦音の摩擦区間の音響的性質について正しいのはどれか。

1. 無声摩擦音の振幅スペクトルは線スペクトルである。
2. 有声摩擦音の振幅スペクトルには線スペクトルと連続スペクトルが混在する。
3. 無声摩擦音の振幅スペクトルの低周波数成分は高周波数成分より強い。
4. 無声摩擦音の音源は声道の狭めの後方にある。
5. 有声摩擦音の音源は声門の前方にある。

【11AM-37】声門の状態が他と異なるのはどれか。

1. [f]
2. [h]
3. [s]
4. [ʃ]
5. [x]

【13AM-36】同じ構音の場所で作られる破裂音と摩擦音との組み合わせはどれか。

1. [d] — [j]
2. [g] — [ŋ]
3. [k] — [ç]
4. [p] — [θ]
5. [t] — [s]

【14PM-136】「シ」の子音の国際音声記号 (IPA) はどれか。

1. [c]
2. [ç]
3. [ç]
4. [cʰ]
5. [ç]

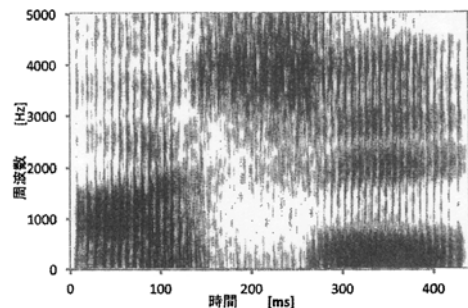
【15AM-41】「さざんか (山茶花)」の「さ」と「ざ」との子音の音響的違いはどれか。

1. 無音区間の有無
2. 摩擦区間の有無
3. 線スペクトル構造の有無
4. ホルマントの有無
5. アンチホルマントの有無

【15PM-135】「しらかば (白樺)」の共通語の発音として最も標準的なのはどれか。

1. [silakaba]
2. [sirakaba]
3. [sirakaba]
4. [çirakaba]
5. [çirakaba]

【17PM-140】成人男性の広帯域サウンドスペクトログラムを示す。対応する語はどれか。

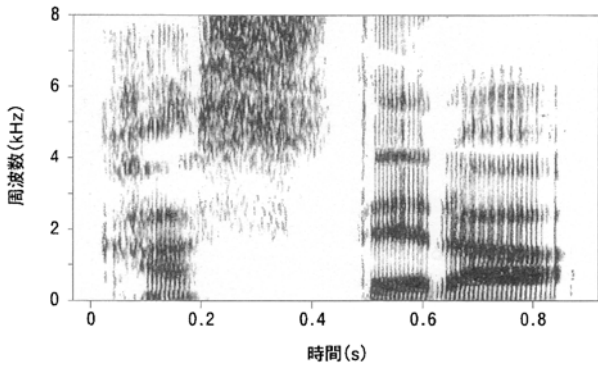


1. あし (足)
2. あね (姉)
3. いぬ (犬)
4. いそ (磯)
5. えだ (枝)

【19PM-135】[s]の説明として適切なのはどれか。

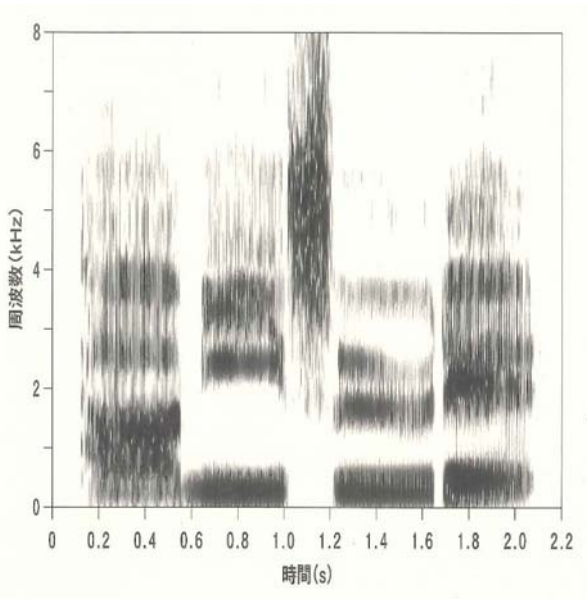
1. 閉鎖を伴う。
2. 持続性がある。
3. 共鳴音である。
4. 非肺気流音である。
5. 後舌面で作られる。

【19PM-140】成人男性話者の広帯域サウンドスペクトログラムを示す。対応する語はどれか。



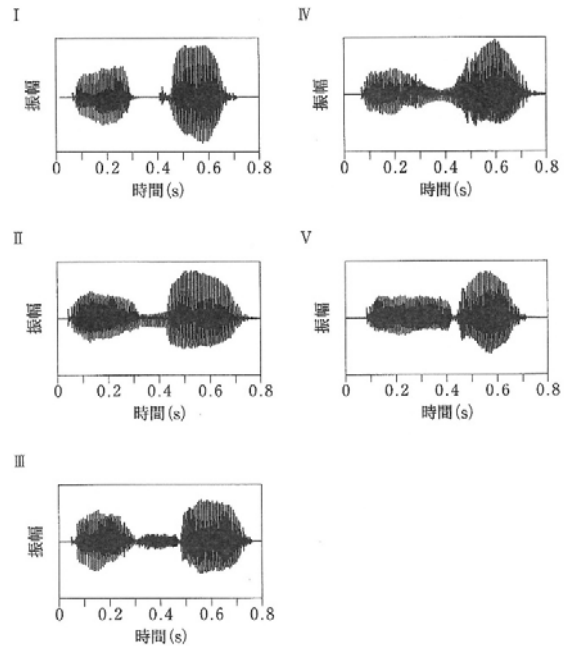
1. かしつ
2. かすてら
3. ベっさつ
4. まっしろ
5. かせき

【22PM-140】成人男性共通語（東京方言）話者が、4モーラからなる無意味語を発した際の広帯域サウンドスペクトログラムを示す。対応するのはどれか。



1. タミスレ
2. コニツエ
3. サリクメ
4. トミルネ
5. ダミシテ

【23AM-41】日本語（共通語）話者が発話した音声の時間波形を示す。誤っている組合せはどれか。



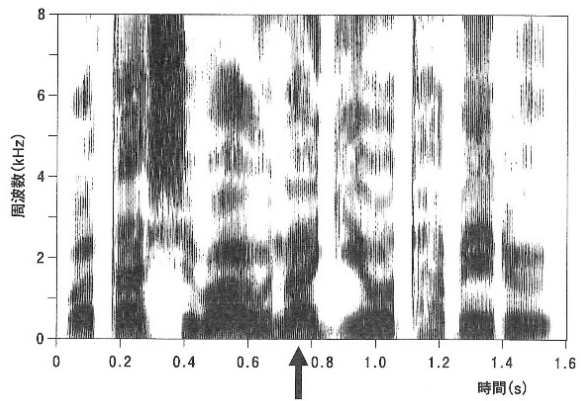
- a. I — 「アカ」
- b. II — 「アサ」
- c. III — 「アナ」
- d. IV — 「アヤ」
- e. V — 「アラ」

1. a, b
2. a, e
3. b, c
4. c, d
5. d, e

【23PM-119】誤っているのはどれか。

1. 破裂音、破擦音、摩擦音では声道内で呼気流を変調し、気流雑音を生成する。
2. 母音、半母音、鼻音では付属管腔を音響管とし、声の音源の共鳴特性を調節する。
3. 内喉頭筋は構音動作に協調して声門の開きを調節し、有声音や無声音の生成に関与する。
4. 無声音の場合、発声中の声門閉鎖と呼気流量の減少が認められる。
5. 声帯振動の調節によって単語アクセントや文のイントネーションの特徴が作られる。

【23PM-140】「私はうなぎを食べる。」という文を読み上げた際の広帯域サウンドスペクトログラムを示す。矢印の位置にある母音はどれか。



1. 「ア」
2. 「イ」
3. 「ウ」
4. 「エ」
5. 「オ」